

# 芳苑國小教職員工生 校園危機處理辦法

## 壹、目的：

- 一、為維護校園之安全，阻絕防範危險或意外之發生。
- 二、提昇學校對偶發事件的防範與迅速確實處理的能力，使其消弭於無形或使傷害降至最低程度。
- 三、與社區民眾、家長、全校師生、消防單位、警政單位，構築安全維護網路，發揮整體教育功能。

## 貳、危機處理層級分類：

- 一、緊急應變災害依範圍、模式與處理能力劃分三等級
  - 第一級：校園內小型災害僅止於校園內某一地區，可由該處、室、班級，本身應變能力予以控制。
  - 第二級：校園內中型災害較大，但仍局限於學校周界之內，可由學校本身應變能力予以處理。
  - 第三級：校園內大型災害  $\frac{3}{4}$  已擴及校園外，對校園內外造成嚴重影響。
- 二、依據上面三個等級的災害，分為三個階段的應變，**第一及第二階段危機處理職責在學校，而第三階段危機處理的指揮權是以警察單位為主，學校為輔，但學校內之指揮權仍以學校為主。**
- 三、**第一階段的現場指揮官為危機處理小組組長，第二、三階段校園現場總指揮則為校長或指定的代理人（但現場人員應及時應變）。**

## 參、危機防範分類：

- 意外傷害（含車禍、溺水、運動傷害、遊戲傷害、中毒、火災、傳染病、爆炸等校園意外事件）

- 暴力滋擾（含鬥毆、兇殺、恐嚇、勒索、綁架、強暴、性侵害、竊盜等事件）
- 天然災害（含強風暴雨、地震、工地事故等）
- 陳情請願（含示威、請願、抗議等）
- 管教衝突（師生衝突、親師衝突、管教體罰事件、學生抗爭事件、學生申訴事件等）

#### 肆、處理步驟：

##### 一、意外傷害：

1. 事前宣導及防範：對學生身心及各種行為可能造成之危險，有敏銳的警覺性並事前防範。
2. 傷害發生時，現場人員及時救護並向危機處理組報告。
3. 危機處理組聯絡醫護組處理傷患或爭取時間先行救護或就醫。
4. 醫護組派員展開人員救護。
5. 如遇火災、爆炸時現場人員同時以砂土覆蓋撲滅或使用粉末相關滅火器救火並由危機處理組聯絡消防單位緊急救火及鑑定原因。
6. 如遇實驗室火災時，危機處理組通知消防局出動本身及其支援協定之化學滅火消防車到校滅火，報告學校主管後，依校園事件緊急通報規定通報教育局，並指派火場管制小組維持秩序。
7. 各校危機處理組之組長依現場影響情形，實施全校人員緊急疏散（停課），恢復正常後損失統計與善後處理。

##### 二、暴力滋擾：

1. 現場（發現者）人員向危機處理組報告。
2. 危機處理小組判定應介入之單位並通報轄區警察局（或派出所）報案處理，依校園事件緊急通報規定通報教育局；如有傷害情況，聯絡醫護組展開傷患救護。
3. 各校危機處理組之組長依現場影響情形，實施全校人員緊急疏散（停課），恢復正常後損失統計與善後處理。

##### 三、天然災害：

1. 遇有異象徵兆迅速通報學校負責人並持續注意後續發展。
2. 聯繫消防局（電話：119）或本縣警消單位。
3. 校園內依現場影響情形，危機處理組依狀況實施全校人員緊急疏散（停課）或正常作息。
4. 總務處人員迅速派員關閉電源、火源、瓦斯及檢視可能造成意外傷害之場所。

5. 災後派員至現場檢查損害情況並通報以校園事件緊急通報規定通報教育局。
6. 檢討並統計損失報告教育局。
7. 如遇強烈地震時，指揮學生就地保護自己，待地震平息後，疏散至校園空地。
8. 校舍裂損倒塌或有嚴重龜裂：通報危機處理組，封閉現場一切設施，禁止人員進入，清查人數；研判有人被埋時，出動所有可用人力、器具搶救，備妥人力支援庫。通知救護車（119），待命急救。
9. 校內道路、活動場地塌陷裂損：通報危機處理小組封閉現場，依校園緊急事件規定通報教育局，即行搶救、急救。無傷害時，各依責任設置路障阻絕，封閉現場。

#### 四、一般狀況：

##### （上班時間）

1. 報告危機處理組之組長，並依教職員工生校園危機處理辦法進行各項工作分配。
2. 有安全顧慮時，總指揮應立即疏散人員至安全位置繼續監控，並報告後續發展情況。
3. 無安全顧慮時，立刻會同救難人員投入搶救行動，注意優先救人滅火、受傷人員急救與送醫治療。
4. 校長（或職務代理人）應即依規定，依校園事件通報規定辦理通報，除指定必要人員駐留辦公室擔任連絡工作外，迅速動員可用人力、器具、趕赴現場處理一切事宜。
5. 視需要通知醫護組及消防隊、警察局出動。
6. 清理善後、統計損失、事後做事件處理報告書。

##### （非上班時間）

1. 值班人員及日（夜）駐衛警於發現情況後，迅速通知危機處理組，並繼續監控。
2. 危機處理組之組長立刻報告校長或校長指定代理人，並即召集處理小組編組人員赴現場處置方式同上班時間。

3. 災害分類依單位不同通知處理小組人員接續處置及善後清理、統計、報告校長。

#### 伍、教職員工生校園危機處理辦法小組建置事項：

- 規劃教導處為一個機動性處理中心。
- 教職員工生校園危機處理計畫建置於網頁上，方便全校教職員隨時參閱。
- 危機處理組工作計畫，各處室放置乙份於明顯處可隨時取閱
- 學校配置圖放置於明顯處。
- 學校教職員工及相關機構的聯絡電話、住址掛在明顯處，資料正確且一目了然。
- 學校對外聯絡通訊網路系統（如電話、手機、傳真機…等）保持堪用。
- 緊急照明設備、通訊器材和消防救護、逃生相關設施隨時檢測，保持堪用狀態。

#### 陸、規劃及訂定演習計畫

每年定期舉行危機處理小組的訓練及演習，藉訓練使全校師生了解危機應能力，藉演習使師生熟習應變動作，並藉以評估演習之可行性。

#### 柒、注意事項：

- 緊急處置、搶修及救護行動應注意保持本身安全之理念，若無能力處置，應交由專業人員處理，且個人安全防護裝具應佩戴妥當，搶救時優先順序為人員、設備、物資，現場人力不足應優先請求支援。

- 緊急處置初步段落後，進一步作業若涉及專業技術方能處置時，現場人員保持監控待緊急處理小組成員到場後接續處理。

（上班時間由危機處理組長負責召集，下班時間由值班人員聯繫業務負責人員召集）

- 緊急處置措施：原則上若僅一人發現時，如災情不大，在可迅速撲滅、消除或控制時則應先行處置後報告，否則應優先通報；多人發現狀況時應立即分工，並同步展開處置措施，危機處理組知悉後，應即運用一切可能趕赴現場執行應變任務。
- 本「校園危機處理小組」工作要點另併同「校園緊急傷病處理實施辦法」實施之。

捌、 「教職員工生校園危機處理辦法」工作職掌，如附件一。

玖、 『校園危機處理小組組織架構』權責劃分，如附件二。

壹拾、 「教職員工生校園危機處理流程圖」，如附件三。

壹拾壹、 本校「教職員工生校園危機處理辦法」，經校務會議討論通過後實施。

## 附件一

### 『教職員工生校園危機處理辦法』小組工作職掌

#### 壹、校長：

1. 會同家長、教師、警察等相關人員瞭解事件發生的始末。
2. 為本校發言人，負責與傳播媒體做必要的聯繫，對事件情況做適當範圍的告知，避免媒體揣測、渲染的報導。
3. 召開校內危機處理小組會議，研討各項處置事宜，評估此一事件對校園的正面、負面影響，並妥為因應。
4. 指派相關處室主任與受害家長聯繫，說明學校的處理程序並給予必要的協助。
5. 於適當時機召開會議向全校教職員工公告事件，建立處理的共識。
6. 處理社會團體的介入事宜。
7. 與教育局等相關教育行政單位報告、聯繫、密切配合，以為奧援。

#### 貳、家長會長：

1. 協調彙整各界資源，以協助被害家長善後處理。

#### 參、教導處：

1. 教導主任-協助調配人力，並竭力維持校務正常運作；詳細記錄有關事項，建立文書資料及擬定事後處置行動計畫。
2. 訓導組長-負責對內(校安通報系統)、外以及上級機關之通報的掌握與呈報；加強學生校園安全維護，緊急時協助醫護組進行醫療處置。
3. 教務組長-調整課務促使學生安心學習，適切調整校園內學生氣氛，舉辦活動轉移注意；與級任導師聯絡家長及家長會代表告知學校處理協助的程序。

#### 肆、總務處：

- 一、參與危機處理小組，擬定事後處置行動計畫。
- 二、詳細記錄有關事項，建立文書資料。
- 三、評估現場情況是否為校園安全缺失，並加以改善。

四、評估校園內是否仍有其他可能出現的危機情況並加以去除，以確保校園安全。督導所屬人員提高警覺，遇有突發狀況，隨時報告單位主管。

#### 陸、輔導室：

一、參與危機處理小組，擬定事後處置行動計

畫。二、詳細記錄有關事項，建立文書資料。

三、加強事後輔導工作，協助導師，評鑑有哪些學生處於驚恐情緒當中，適時給於特別的協助。

四、評鑑是否需要將受害學生轉介至校外輔導機

#### 構。柒、人事：

一、參與危機處理小組，擬定事後處置行動計畫。

二、協助處理教職員工請假事宜。

三、對疑似病例或居家隔離之教職員工以電話或書信或 E-mail 進行關懷，傳達全校師生的關懷，或提供相關心理支持。

#### 捌、導師

一、處理班級危機及各項事宜。

二、了解學生危機事件之原因，提供危機處理小組之參考。

三、通知發生危機事件之學生家長：告知情況、徵詢處理之方式、安撫家長、學生的情緒。

四、對個案學生進行輔導。

五、對全班學生做適當的輔導。

六、與行政單位保持聯繫。

#### 玖、全體教師

一、發現各項危機，即時告知相關處室。

二、協助處理各項危機。

三、協助導師對個案學生或相關學生進行輔

導。

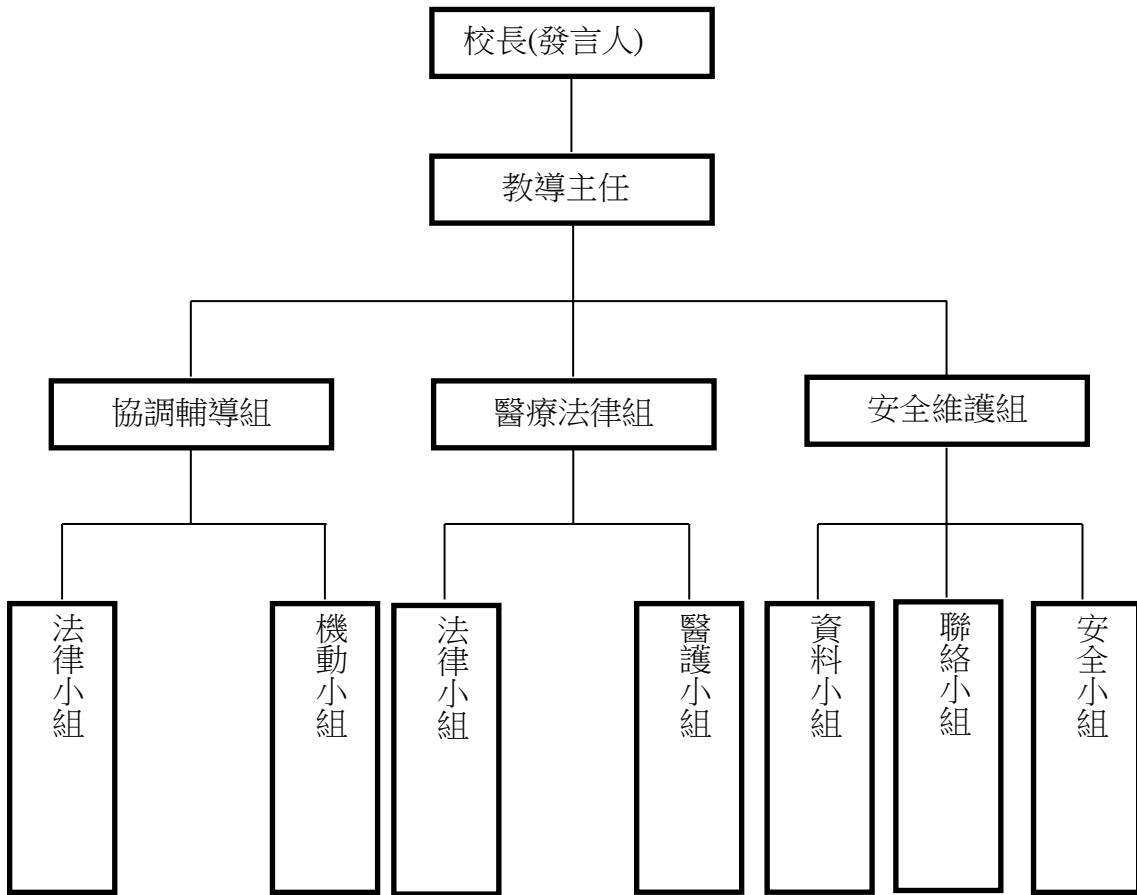
## 拾、性侵害與性騷擾之特別處理－導師、輔導老師

- 瞭解情緒，耐心陪伴：  
「你覺得很害怕」、「你好像很不舒服」、「你覺得很難再說下去」、「你懷疑自己做錯事情」……在傳達我們的瞭解之後，給一點時間將情緒舒解並溫和詢問是否可以繼續，也可以表示「這是很困難的事，我們可以慢慢來，等你覺得好過一點時，再繼續。」
- 支持肯定、接納關懷：正面支持被性侵犯、性騷擾學生，稱許其投訴的勇氣。
- 基本上要信賴投訴的學生，鼓勵其說出他的感受和想法。
- 提供被性侵犯、性騷擾學生有關此類事件發生率的資訊，讓受害者知道他不是孤獨的，令其明白受害者所受的傷害，而其反應也並非過度。
- 向受害者解釋，受侵害與受騷擾並非其過錯，以減少其自責的傾向。
- 協助受害人尋求被害的意義，他們需要重建一些信念，最需要被肯定、稱許和支持，減少失落的痛苦，以期能在建立新信念和支持系統前獲得生機，進而能引導其未來的生涯規劃與發展。
- 注意受害者被騷擾症候群在心裡、情緒、學術及人際關係的各種影響，必須特別注意被害者的生理病症和情緒困擾，以幫助被害人尋得真正問題源頭的歸因，進而可以對受害者提出合宜的建議。
- 提供受害人一個可供安全宣洩恨與憤怒的場所和方法。以免受害者會因不當憤怒而傷害到其他的關係。
- 教導受害者自我肯定：
  - ✚ 教導其正面積極肯定自己，教導當事人於內心不斷的自己告訴自己，一些正面、支持、肯定的資訊。
  - ✚ 教導當事人減少其自責的技巧：如何利用所謂的『阻斷』技巧，立即截斷自責、無力、脆弱與負面認知的資訊。

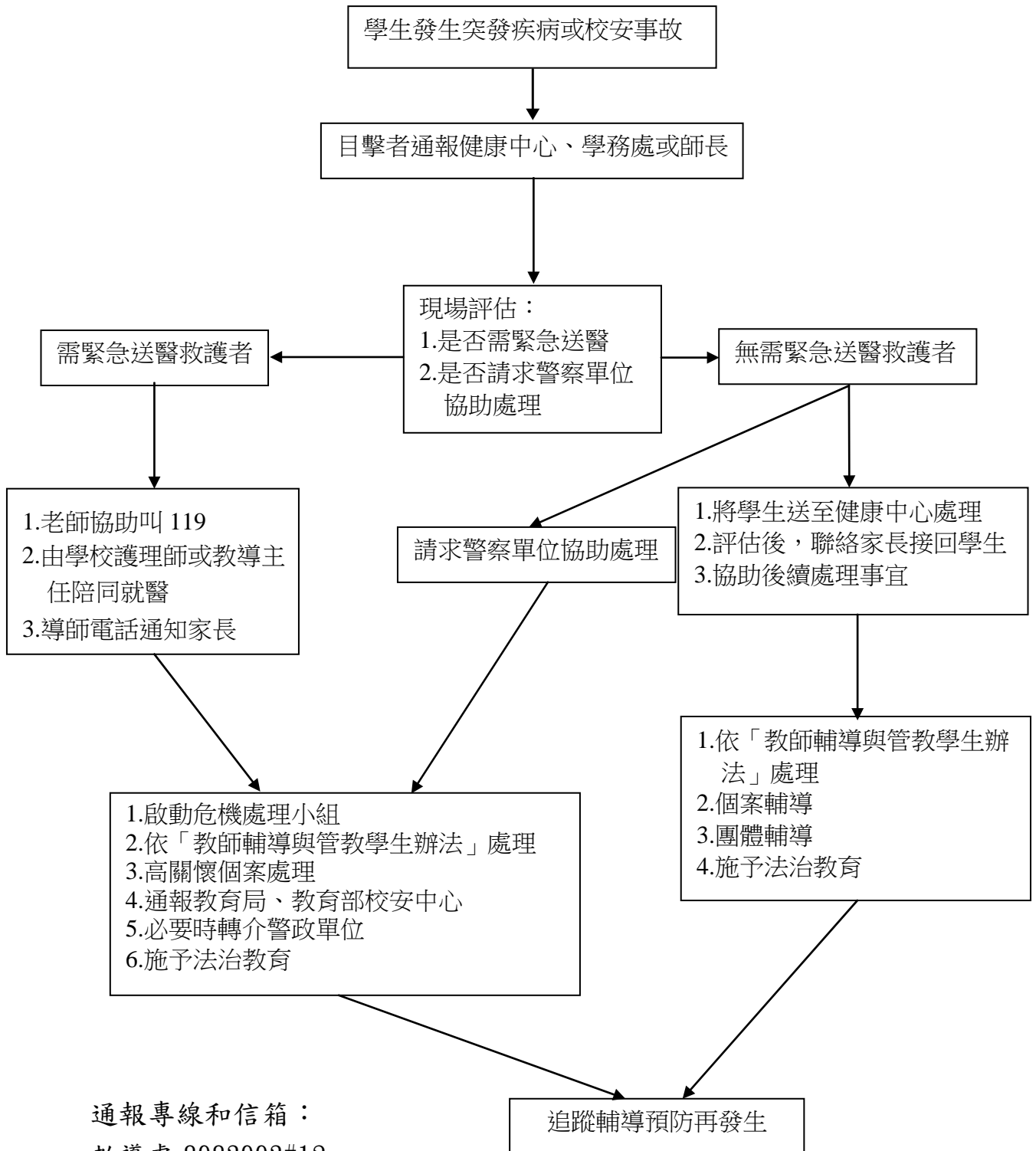
\*此外協助被害人找尋有相關類似被害經驗者，鼓勵被害人參加其治療團體，以分擔被害經驗與痛苦。以更有效療治當事人。



組 別		負 責 事 項
召集人		負責緊急指揮，召開會議及指定人員對外發言
副召集人（教導主任） （兼發言人或由校長指派）		襄處一切小組事務，規劃定期會議及平時演練
危機處理組	總務主任	指揮現場處理，負責管制現場
	訓導組長	支援建立個案及事件資料 支援管制及處理現場，並擔任現場聯絡人
聯絡組	幼兒園主任 級任導師	負責聯繫校外資源之聯絡 負責聯繫家長並告知學生狀況 彙整事件資料，向上級機關通報
醫務組及 機動組	護理師 幼兒園老師 教保員	處理現場緊急救護處理 支援醫護及危機處理組相關工作
輔導組	輔導主任 特教老師	負責全校學生心理輔導 聯繫專業心輔人員協助
協調組	教學組長 幹事	安排課務或級務代理，督導全校正常教學 負責學校內、外之申訴、仲裁、慰問、救助、賠償等協調工作
顧問		協助有關社區、家長、教師相關溝通與支援



校園安全緊急處理流程圖



通報專線和信箱：

教導處 8983993#12

健康中心 8983993#20

本要點經呈校長核定後發布實施並報府核備。